

ARTCURIAL

ART POST-WAR & CONTEMPORAIN

Vente le 31 mai 2017 à 19h, à Paris



Serge Poliakoff, *Composition abstraite*, 1950, huile sur toile, estimation : 300 000 - 400 000 € / 330 000 - 440 000 \$

Exposition

Du vendredi 26 au lundi 29 mai 2017

7, Rond-Point des Champs-Élysées
75008 Paris

Contact Presse:

Anne-Laure Guérin / alguerin@artcurial.com / +33 (0)1 42 99 20 86

Jean Baptiste Duquesne / jbduquesne@artcurial.com / +33 (0)1 42 99 20 76

Paris – Mercredi 31 mai 2017, Artcurial organise, dans le cadre de sa semaine de ventes prestigieuses dédiées à l'art du XXe siècle, sa vacation consacrée à l'art post-war et contemporain. Si les grands mouvements artistiques de la seconde moitié du XXe siècle seront représentés, à l'image de l'abstraction de Pierre Soulages et Serge Poliakoff ou du Nouveau Réalisme avec Raymond Hains, on trouvera également des pièces plus rares aux enchères en France comme deux sculptures en acier du sculpteur espagnol Eduardo Chillida.

Afin d'illustrer la permanence de certains motifs dans l'histoire de l'art contemporain, le dernier chapitre de la vente sera consacré à une approche transversale d'un élément graphique qui a été au cœur du travail de nombreux artistes contemporains : *La Ligne*. C'est ainsi 38 œuvres (sculptures, dessins, peintures...) qui sont réunies sur ce thème, de Carl André à Sol Lewitt, sans oublier Martin Barré ou encore Pol Bury. Cette proposition curatoriale originale offre un dialogue singulier entre les œuvres et les artistes.

« Nous sommes fiers de présenter ces œuvres d'Eduardo Chillida, rarement proposées en France : un fer de 1989 et une plaque de 1962 annonçant son travail futur. Une occasion unique pour les collectionneurs d'acquérir ces pièces. »

Karim Hoss, Responsable du département
Art post-war et contemporain, Artcurial

« Le chapitre sur *La Ligne* propose un ensemble d'œuvres cohérentes entre elles et devrait attiser la convoitise des amateurs et collectionneurs par sa qualité et sa diversité au travers de ce thème si important de l'après-guerre à nos jours. »

Hugues Sebilleau, Responsable du département
Art post-war et contemporain, Artcurial

La vente Art Post-War et Contemporain du 31 mai s'inscrit dans le *Printemps Paris Tout P'tits chez Artcurial*. Plusieurs lots de la vente, signalés dans le catalogue par un petit ourson rose, seront ainsi vendus sans frais au profit de l'association. Paris Tout P'tits est une association loi de 1901 qui subvient aux besoins des bébés de moins de 18 mois, nés dans des familles parisiennes en difficulté.



Eduardo Chillida, *Locmariaquer VI*, 1989, acier, estimation : 300 000 - 400 000 € / 330 000 - 440 000 \$

Sur la ligne...

Dans le texte introductif du chapitre rassemblant 38 œuvres sur le thème de la Ligne, Serge Lemoine, conseiller scientifique et culturel d'Artcurial, explique :

Voici une œuvre magnifique de Victor Vasarely datée de 1949 (estimation : 3 000 – 5 000 € / 3 300 – 5 500 \$) : un paysage, celui de Gordes, représenté à l'aide de quelques traits dessinés d'une main sûre, sans hésitation ni tremblement. Quelques lignes qui suffisent pour délimiter les formes, indiquer les directions, installer les plans dans l'espace. Ce dessin si épure et en même temps si expressif illustre et résume à la perfection le propos qui réunit la plupart des œuvres que l'on va découvrir dans ce catalogue : il s'agit de la ligne.

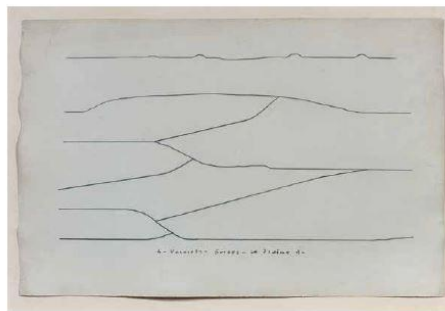
La ligne est à la fois une forme et un mode d'expression. Droite, courbe, en zigzag, en circonvolution, elle définit un élément, elle indique une direction, elle partage un plan. La ligne, le trait, qui sont l'expression du dessin, sont le contraire de la surface, le contraire du volume. Mais la ligne peut parfaitement par son parcours, grâce à sa concision, à la synthèse qu'elle constitue, sans besoin de recourir à la tache ou au modelé, traduire une surface ou une lumière, représenter un volume et la profondeur. On trouvera des utilisations nombreuses et variées de la ligne dans des styles différents au sein de cette sélection.

Tout d'abord selon l'opposition majeure entre abstraction géométrique et abstraction lyrique qui reste fondamentale : le tableau de Francois Morellet peint en 2001 (estimation : 18 000 – 25 000 € / 19 800 – 27 500 \$) avec ses lignes droites disposées en zigzag, tracées à la règle et selon un calcul préalable répond dans sa détermination à la spontanéité du dessin au fusain et pastel de Hans Hartung exécuté avec soin en 1957 et dont les lignes libres et accentuées s'enchaînent harmonieusement (estimation : 20 000 – 30 000 € / 22 000 – 33 000 \$). Au trait sur une feuille ou en volume dans l'espace, les lignes de Francois Morellet dans son dessin de 1977 (estimation : 12 000 – 15 000 € / 13 200 – 16 500 \$) et celles de Sol LeWitt dans sa sculpture de 1974 illustrent les mêmes principes reposant sur la neutralité et la méthode (estimation : 120 000 – 180 000 € / 132 000 – 198 000 \$).

Au contraire, dans les tableaux de Georges Mathieu de 1957 (estimation : 70 000 – 90 000 € / 77 000 – 99 000 \$) et de Martin Barré de 1960 (estimation : 60 000 – 80 000 € / 66 000 – 88 000 \$), les lignes sont peintes avec la couleur sortant du tube appliquée sur la toile de façon improvisée. Distantes dans le temps, mais animées des mêmes intentions, les œuvres d'Alberto Magnelli de 1951 (estimation : 35 000 – 50 000 € / 38 500 – 55 000 \$) et de Vera Molnar de 2007 (estimation : 8 000 – 12 000 € / 8 800 – 13 200 \$) traduisent avec leurs lignes délimitant des surfaces des rythmes graphiques.

L'abstraction

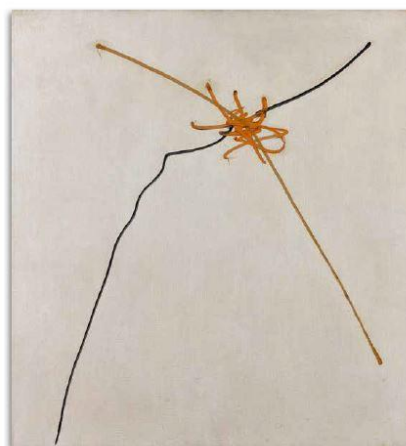
C'est avec deux œuvres datées de 1949 et 1950 que les prémices de l'abstraction française seront évoquées : l'une de Pierre Soulages et l'autre de Serge Poliakoff.



Victor Vasarely, *Gordes, la plaine 9*, 1949, mine de plomb sur papier, estimation : 3 000 - 5 000 € / 3 300 - 5 500 \$



Sol LeWitt, *Incomplete Open Cube (Quasi-Cube) 9/1*, 1973, email sur aluminium, estimation : 120 000 - 180 000 € / 132 000 - 198 000 \$



Martin Barré, *60-7-51*, 1960, huile sur toile, estimation : 60 000 - 90 000 € / 66 000 - 99 000 \$

L'*Encre de Chine sur papier* de Pierre Soulages, réalisée en 1949, est emblématique de ce courant (estimation : 120 000 – 180 000 € / 132 000 – 198 000 \$). Persuadé de réaliser un « paysage de neige », l'artiste cherche à créer le contraste pour faire jaillir la couleur. Pour cela, il révèle le blanc grâce au noir, son opposé chromatique. Ce noir est appliqué à l'encre de Chine, technique qu'il utilise avant le brou de noix, pigment naturel à l'extrait d'écorce de noix. L'année 1949 marque les prémices de l'abstraction et de l'avant-gardisme pleinement assumé de Soulages qui déclare à ce titre : « *D'ailleurs à part Pollock, personne d'autre ne peignait de toiles abstraites. Rothko lui-même n'a commencé qu'en 1949* ». L'encre de Chine présentée brasse à la fois un questionnement esthétique et technique à l'aune de l'abstraction tout en s'inscrivant dans un contexte historique marqué par une réappropriation politique qui fait de la peinture de Pierre Soulages l'apanage d'un temps nouveau.



Pierre Soulages, *Encre de Chine sur papier*, 1949, encre de Chine sur papier, estimation : 120 000 - 180 000 € / 132 000 - 198 000 \$

La deuxième œuvre phare de ce courant est l'huile sur toile *Composition abstraite* de Serge Poliakoff (estimation : 300 000 – 400 000 € / 330 000 – 440 000 \$). Réalisée en 1950, elle représente la découverte de l'abstraction et véhicule cette énergie que l'artiste formule ainsi : « *Beaucoup de gens disent que dans la peinture abstraite il n'y a rien. Quant à moi, je sais que si ma vie était trois fois plus longue, elle ne m'aurait pas suffi à dire tout ce que j'y vois* ». *Composition abstraite* propose un jeu de couleurs particulièrement contrastée, le noir et l'ocre majoritaires se marient au rouge pour faire jaillir les deux éléments jaunes et enfin l'unique fragment blanc central, clé de voûte de la pièce qui semble construite pour cet éclat ultime.

L'art abstrait sera également mis à l'honneur avec le sculpteur basque espagnol Eduardo Chillida dont deux œuvres seront offertes aux enchères. La première est une plaque de marbre incrustée de plomb, *Marmol incrustacion plomo*, réalisée en 1964 (estimation : 60 000 – 80 000 € / 66 000 – 88 000 \$) et la seconde, intitulée *Locmariaquer VI*, est un fer rectangulaire daté de 1989. Le titre de l'œuvre fait référence au nom d'une petite ville de Bretagne renommée pour ses menhirs, dolmens et autres monuments mégalithiques datant de – 2 000 ans. De passage dans la région, Eduardo Chillida s'en inspire pour réaliser ces *Locmariaquer*. La pièce fait en effet écho à l'entrée d'une cave aux pierres inégales érodée par le temps.

Parmi les autres courants de la seconde moitié du XXe siècle, citons l'œuvre pop de Raymond Hains, *Saffa*, datée de 1964, qui offre un bel exemple du Nouveau Réalisme (estimation : 50 000 – 70 000 € / 55 000 – 77 000 \$). Par ailleurs, l'art figuratif sera notamment incarné par la réalisation du plasticien américain Paul McCarthy avec sa sculpture en silicone *Hammer Head*, estimée 150 000 – 250 000 € / 165 000 – 275 000 \$.



Paul McCarthy, *Hammer head*, 2004, silicone et caisse en bois d'origine, estimation : 150 000 - 250 000 € / 165 000 - 275 000 \$

A PROPOS D'ARTCURIAL

Fondée en 2002, Artcurial, maison de ventes aux enchères pluridisciplinaire basée à Paris, conforte en 2016 sa place de premier plan sur le marché de l'art internationale. Avec 3 lieux de ventes à Paris, Monte-Carlo et Hong-Kong, la maison totalise 210,1 millions d'euros en volume de ventes en 2016, soit un doublement de son chiffre d'affaires en 5 ans (+10 % par rapport à 2015).

Elle couvre l'ensemble du champ des grandes spécialités : des Beaux-Arts aux Arts Décoratifs, Automobiles de collection, Joaillerie, Horlogerie de collection, Vins fins et Spiritueux...

Résolument tournée vers l'international, Artcurial affirme son réseau à l'étranger avec des bureaux de représentation à Bruxelles, Milan, Monte-Carlo, Munich et Vienne ainsi qu'une présence à Pékin et Tel Aviv, et des expositions biennuelles à New York. En octobre 2015, Artcurial a organisé sa première vente à Hong Kong et au Maroc.



Visuels HD disponibles sur demande

Estimations en dollars fournies à titre indicatif

Catalogues disponibles en ligne sur www.artcurial.com

Contact Presse :

Anne-Laure Guérin / Assistante Presse

alguerin@artcurial.com / +33 (0)1 42 99 20 86

Jean Baptiste Duquesne / Directeur des relations extérieures

jbdquesne@artcurial.com / +33 (0)1 42 99 20 76

ARTCURIAL