

ARTCURIAL

ART IMPRESSIONNISTE & MODERNE

Ventes les 30 et 31 mai 2017 à 19h et 15h, à Paris



Pierre Bonnard, *Corbeille de fruits*, huile sur toile, 1924,
estimation : 600 000 - 800 000 € / 660 000 - 880 000 \$

Exposition

Du vendredi 26 au lundi 29 mai 2017

7, Rond-Point des Champs-Élysées
75008 Paris

Contact Presse:

Anne-Laure Guérin / alguerin@artcurial.com / +33 (0)1 42 99 20 86

Jean Baptiste Duquesne / jbdupesne@artcurial.com / +33 (0)1 42 99 20 76

Paris – Alors que l'on célèbre cette année le centenaire de la mort d'Auguste Rodin (1840-1917), Artcurial proposera aux enchères, lors de ses prestigieuses ventes d'Art impressionniste et moderne, les 30 et 31 mai prochain, *Andromède*, un rare marbre de l'artiste à l'histoire exceptionnelle. Conservé entre les mains de la même famille depuis sa création en 1887, les historiens de l'art avaient perdu sa trace au fil des générations. 130 ans après sa création, les équipes d'Artcurial l'ont retrouvé à Madrid !

La vacacion comprendra également des œuvres impressionnistes importantes dont une huile sur toile, *Effet de neige à Eragny*, de Camille Pissarro, mais également des tableaux du courant post-impressionniste représenté par Pierre Bonnard et Ker-Xavier Roussel ou encore des sculptures d'Aristide Maillol. Les artistes Joan Miró, Marie Laurencin ou Georges Buffet compléteront cet ensemble.

Par ailleurs, un ensemble de toiles, dessins et aquarelles de Raoul Dufy, André Lhote ou Marcel Gormaire provenant de la collection de Michèle Morgan sera dispersé dont un portrait de l'actrice française par Moïse Kisling et un tableau reçu par Michèle Morgan pour son prix d'interprétation au Festival de Cannes en 1946.

« La redécouverte de ce marbre de Rodin, 130 ans après sa création est un événement ! Dans les années 1930, Georges Grappe, premier conservateur du Musée Rodin, émettait l'hypothèse qu'Andromède serait sans doute encore dans les mains de la famille Morla mais sans certitudes. Depuis on en avait perdu la trace. »

Bruno Jaubert, Directeur du département
Art impressionniste et moderne, Artcurial



Auguste Rodin, *Andromède*, 1887, marbre, 28,1 x 30,7 x 18,5 cm, provenant de la famille Lynch de Morla, estimation : 800 000-1 200 000 € / 880 000-1 320 000 \$

Andromède d'Auguste Rodin

L'histoire du marbre *Andromède* est avant tout celle d'une amitié entre Auguste Rodin et un couple chilien. En 1888, le diplomate chilien, Carlos Lynch de Morla, en poste à Paris, demande à son ami Auguste Rodin de réaliser le portrait de sa jeune épouse, Luisa. Le sculpteur immortalise la beauté de la jeune femme dans le marbre. Le buste, l'un des chefs d'œuvre de l'art du portrait, est exposé la même année au Salon National des Beaux-Arts. Le succès est tel que l'État français souhaite l'acquérir pour l'intégrer aux collections du Musée du Luxembourg, le musée d'art contemporain de l'époque.

En ami des arts et de la France Carlos Lynch de Morla accepte de le céder et le buste rejoint les collections publiques françaises. Il est aujourd'hui conservé au Musée d'Orsay. En remerciement, Auguste Rodin offre alors à ses amis chiliens un marbre blanc représentant une jeune femme nue repliée sur un rocher *Andromède*, réalisé un an plus tôt en 1887. Il s'agit de l'un des plus beaux exemples de transposition moderne et sensuelle d'un mythe antique dans l'œuvre de Rodin. Il est estimé 800 000 – 1 200 000 € / 880 000 – 1 320 000 \$.

Collection Michèle Morgan

La vacation comprendra également des œuvres provenant directement de la collection de Michèle Morgan (1920-2016). Amoureuse des arts, l'actrice française collectionna tout au long de sa vie de nombreuses toiles, aquarelles et dessins, guidée par Marcelle Oury, la mère de celui qui partagea sa vie à partir de 1959, le cinéaste Gérard Oury.

On retrouvera *Le portrait de Michèle Morgan* réalisé en 1942 par Moïse Kisling à Los Angeles (estimation : 40 000 – 60 000 € / 44 000 – 66 000 \$) ainsi que plusieurs tableaux de Raoul Dufy, dont les aquarelles *Vernet-les-Bains* et *Beer*, estimées chacune 40 000 – 60 000 € / 44 000 – 66 000 \$. Parmi les œuvres que l'actrice reçut en cadeau figure l'huile sur panneau *Eglise d'Ile-de-France* d'Henri de Waroquier (estimation : 1 000 – 1 500 € / 1 100 – 1 650 \$). En 1946, lors de la toute première édition du Festival de Cannes, Michèle Morgan reçoit le Prix d'interprétation féminine pour son rôle dans *La Symphonie pastorale* de Jean Delannoy. C'est à cette occasion qu'elle reçut ce tableau qui ne l'a, depuis ce jour, jamais quitté.

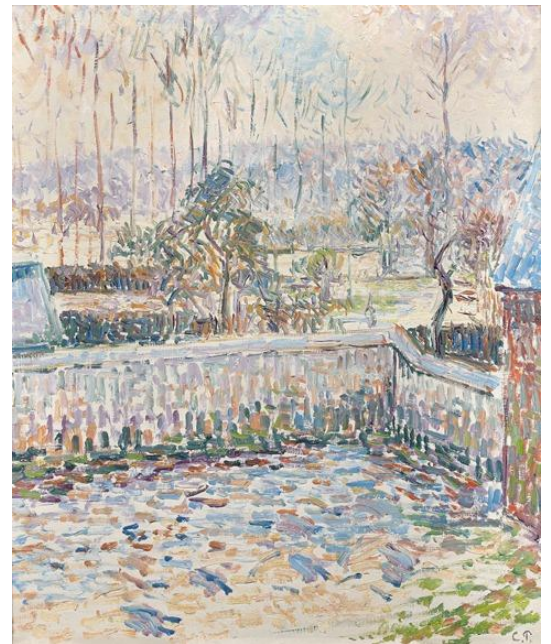
Impressionnisme et postimpressionnisme

Considéré comme l'un des pères de l'impressionnisme, Camille Pissarro, représentera ce courant avec une huile sur toile, *Effet de neige à Eragny*. Celle-ci date des dernières années de la vie du peintre, vers 1890, qui se déroulent à Eragny-sur-Epte, au nord de Gisors, où il y installe son atelier au milieu des pommiers. Dans cette œuvre, Pissarro magnifie l'impression pure : le terme « effet » du titre explicite le prisme de couleurs dont la neige crée les reflets. Son blanc duveteux laisse place à une palette de jaunes, rouges, bleus, verts qui annoncent la démarche fauve. Enfin, la technique du pointillisme utilisée ici traduit l'influence de son ami Georges Seurat, rencontré en 1885 (estimation : 300 000 – 400 000 € / 330 000 – 440 000 \$).

Plusieurs maîtres du courant postimpressionniste seront également mis à l'honneur. Parmi eux, Pierre Bonnard avec *la Corbeille de fruits* réalisée en



Moïse Kisling, *Portrait de Michèle Morgan*, 1942, huile sur toile, provenance : succession Michèle Morgan, Paris, estimation : 40 000 – 60 000 € / 44 000 – 66 000 \$



Camille Pissarro, *Effet de neige à Eragny*, circa 1890, huile sur toile, estimation : 300 000 – 400 000 € / 330 000 – 440 000 \$

1924 (estimation : 600 000 – 800 000 € / 660 000 – 880 000 \$).

L'œuvre se caractérise par une concentration remarquable de fruits et d'objets. L'espace semble comprimé, rassemblé autour de la corbeille. Ce jeu de perspectives abolissant toutes frontières entre les espaces, les échelles ou les éloignements et ce cadrage très rapproché deviendront des constantes dans l'œuvre de Bonnard. En effet, il s'intéresse de près à la photographie qu'il pratique en amateur. Ses natures mortes bénéficient ainsi de cette nouvelle approche de la réalité qu'il déploie en photographe.

Issus de ce mouvement postimpressionniste, citons Ker-Xavier Roussel avec une huile sur carton, *Les Trimazzo*, du nom d'une coutume lorraine et représentant une farandole d'adolescents dansant dans la campagne (estimation : 12 000 – 18 000 € / 13 200 – 19 800 \$) mais également Aristide Maillol avec plusieurs bronzes dont *Printemps sans bras* réalisé en 1911 (estimation : 350 000 – 450 000 € / 385 000 – 495 000 \$).

La période fauve de Raoul Dufy

L'huile sur toile *Le Canotage* présentée dans cette vente démontre quant à elle le talent inégalé de Raoul Dufy en tant que coloriste et dessinateur (estimation : 600 000 – 800 000 € / 660 000 – 880 000 \$). Ce goût de la couleur est lié à une esthétique très propre à la période fauve de Raoul Dufy. L'année 1907, pendant laquelle il réalise *Le Canotage*, marque pour le peintre français le début d'une période de réflexion et de transition. Cette œuvre illustre l'indépendance de la forme et la couleur que Dufy mettra au point dans les années 1920 et affinera plus tardivement. « *Il faut se rappeler qu'un trait décrit davantage un mouvement qu'une forme. Une silhouette est un mouvement, non une forme* », indique-t'il. Ce mouvement semble très clairement être le sujet du tableau : les contours des bateaux et des rameurs ne délimitent pas la couleur blanche qui s'applique à la fois aux personnages et au bateau qui se déplace sur la droite du tableau.

Par ailleurs, les autres grands maîtres du XXe siècle seront réunis à l'image de Georges Braque avec une *Nature morte à l'échelle*, (estimation : 400 000 – 600 000 € / 440 000 – 660 000 \$) réalisée en 1943, Marie Laurencin et une huile sur toile, *Frère et sœur*, datée de 1926 ou encore Joan Miró avec trois dessins réalisés au crayon de couleur pour son ami critique d'art, Gaëtan Picon et sa femme Geneviève (estimation : 20 000 – 30 000 € / 22 000 – 33 000 \$).

Enfin, un bel ensemble de pièces de mobilier d'Alberto et Diego Giacometti clôturera la vacation du 30 mai à l'image d'une *paire de guéridons aux harpies* en bronze réalisé par Diego Giacometti et estimée 200 000 – 300 000 € / 220 000 – 330 000 \$).



Aristide Maillol, *Printemps sans bras*, 1911, bronze à patine verte antique, estimation : 350 000 - 450 000 € / 385 000 - 495 000 \$



Raoul Dufy, *Le Canotage*, 1907, huile sur toile, estimation : 600 000 - 800 000 € / 660 000 - 880 000 \$



Diego Giacometti, *paire de guéridons aux harpies*, bronze à patine brun vert, plateau en marbre, estimation : 200 000 - 300 000 € / 220 000 - 330 000 \$

A PROPOS D'ARTCURIAL

Fondée en 2002, Artcurial, maison de ventes aux enchères pluridisciplinaire basée à Paris, conforte en 2015 sa place de premier plan sur le marché de l'art internationale. Avec 3 lieux de ventes à Paris, Monte-Carlo et Hong-Kong, la maison totalise 210,1 millions d'euros en volume de ventes en 2016, soit un doublement de son chiffre d'affaires en 5 ans (+10 % par rapport à 2015).

Elle couvre l'ensemble du champ des grandes spécialités : des Beaux-Arts aux Arts Décoratifs, Automobiles de collection, Joaillerie, Horlogerie de collection, Vins fins et Spiritueux...

Résolument tournée vers l'international, Artcurial affirme son réseau à l'étranger avec des bureaux de représentation à Bruxelles, Milan, Monte-Carlo, Munich et Vienne ainsi qu'une présence à Pékin et Tel Aviv, et des expositions biennuelles à New York. En octobre 2015, Artcurial a organisé sa première vente à Hong Kong et au Maroc.



Visuels HD disponibles sur demande

Estimations en dollars fournies à titre indicatif

Catalogues disponibles en ligne sur www.artcurial.com

Contact Presse :

Anne-Laure Guérin / Assistante Presse

alguerin@artcurial.com / +33 (0)1 42 99 20 86

Jean Baptiste Duquesne / Responsable des Relations Presse

jbdquesne@artcurial.com / +33 (0)1 42 99 20 76

ARTCURIAL