

ARTCURIAL

DESIGN
& DESIGN
SCANDINAVE

Vente le 31 mai 2016 à 18h et 20h, à Paris



Pierre Paulin, rare fauteuil dit *Elysée*, 1973, estimation : 5 000 - 8 000 € /
5 500 - 8 800 \$

Exposition

Du vendredi 27 mai 2016 au lundi 30 mai 2016

7, Rond-Point des Champs-Élysées
75008 Paris

Contact Presse:

Jean Baptiste Duquesne / jbdupesne@artcurial.com / +33 (0)1 42 99 20 76

Paris – Le département Design d'Artcurial donne rendez-vous aux collectionneurs français et internationaux, le 31 mai prochain, pour deux prestigieuses vacations : à 18h pour le Design Scandinave, et à 20h pour le Design historique français et italien, et le Design contemporain. La sélection s'étendra de Charlotte Perriand à Ron Arad, en passant par Poul Henningsen ou Gino Sarfati, avec également des pièces de Pierre Paulin, alors que le Centre Pompidou lui consacre une importante rétrospective. Jean Prouvé sera particulièrement mis à l'honneur avec la dispersion d'une importante collection privée parisienne comprenant un bureau *Présidence*, un fauteuil *Antony*, une armoire à deux portes en aluminium...

« L'intérêt des collectionneurs internationaux pour les French Masters ne se dément pas. Après, en 2015, une exposition Jean Prouvé à Milan, c'est cette année à Berlin, pendant le Gallery Weekend, qu'Artcurial a porté haut les couleurs du design français avec une sélection de pièces de Jean Prouvé. L'engagement historique de notre maison dans la diffusion de cette spécialité conforte aujourd'hui notre place d'acteur de référence internationale et nous permet de proposer dans nos ventes des pièces toujours plus exceptionnelles. »

Emmanuel Berard, directeur du département Design, Artcurial

18h - Design Scandinave

Pour la troisième fois, Artcurial proposera avant sa traditionnelle vente Design, une vacation entièrement consacrée au Design Scandinave. Elle offrira un panorama de la création des pays nordiques (Finlande, Danemark, Suède), réunissant les grands noms de la spécialité.

Pour le Danemark, on peut ainsi remarquer un rare *fauteuil à haut dossier* de 1957 de Finn Juhl (estimation : 50 000 – 70 000 € / 55 000 – 77 000 \$). C'est en 1945 que le celui que l'on surnomme « le père du Design Danois » fonde son propre studio de design. Il travaille alors en étroite collaboration avec l'ébéniste Niels Vodder. Le fauteuil proposé aux enchères est présenté en 1957 à la Cabinetmakers' Guild Exhibition, accompagné d'une table basse. Il s'agirait d'un exemplaire unique. Après l'exposition, il est envoyé dans la boutique new yorkaise de Georg Jensen et entre ensuite dans une collection particulière. Le dessin préparatoire de ce fauteuil est aujourd'hui conservé au Danish Design Museum.

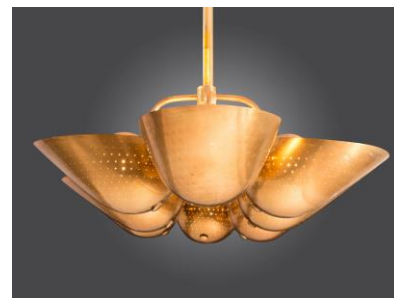


Jean Prouvé, Bureau dit *Présidence*, 1952, provenant d'une collection privée parisienne, estimation : 200 000 - 300 000 € / 220 000 - 330 000 \$



Finn Juhl, rare *fauteuil à haut dossier*, 1957, édition Niels Vodder, estimation : 50 000 - 70 000 € / 55 000 - 77 000 \$

Pour les luminaires, toujours danois, il faut noter une rare suspension *Black-out* de 1941 (estimation : 15 000 – 20 000 € / 16 500 – 22 000 \$) de Poul Henningsen, créée pour illuminer les jardins publics. Le modèle diffuse une lumière horizontale permettant de ne pas être vu de l'aviation ennemie et de garder les jardins ouverts jusqu'à minuit. La vente comprendra également un exemplaire de la lampe de table *Oxford* dessinée par Arne Jacobsen (estimation : 2 000 – 3 000 € / 2 200 – 3 300 \$). Elle ornait les tables du réfectoire du Saint Catherine College, à Oxford. Ce lieu, entièrement conçu par Arne Jacobsen en 1965, dénote avec les constructions gothiques et néogothiques du campus universitaire anglais. Il est le fruit de la volonté d'une société philanthropique qui décide de faire construire et meubler un bâtiment par un architecte étranger. Arne Jacobsen s'investira entièrement dans ce projet universitaire : de l'architecture au jardin, des couverts au mobilier.



Carl-Axel Acking, rare suspension à 8 réflecteurs, vers 1940, laiton, édition Bröderna Malmströms Metallvarufabrik, estimation : 30 000 – 40 000 € / 33 000 – 44 000 \$

C'est également un luminaire qui mènera le chapitre suédois : une rare suspension à huit réflecteurs de Carl-Axel Acking, datant des années 1940 (estimation : 30 000 – 40 000 € / 33 000 – 44 000 \$). En 1939, Carl-Axel Acking collabore avec l'entreprise Bröderna Malmströms Metallvarufabrik située à Malmö, en Suède, pour renouveler leurs luminaires de haute qualité. Il dessine différents modèles dont un lampadaire qui représentera cette série lors de l'Exposition Universelle de 1939. Ce lustre a huit branches en laiton, commandé en particulier par Svante Holmberg, directeur de l'entreprise Diedens à Malmö, est le produit phare de la série et fut édité en nombre limité pendant la guerre.

20h – Design français et italien,

Design contemporain

La vacance s'ouvrira sur la dispersion d'une importante collection privée parisienne, constituée autour des French Masters, avec une prédilection pour Jean Prouvé. Ce collectionneur précoce a fait l'acquisition d'une partie des pièces lors de la fameuse vente le *Regard d'Alan*, chez Binoche et Godeau en 1991. Elles n'ont jamais été vues sur le marché depuis. Pièce maîtresse de l'ensemble signé Jean Prouvé, un bureau *Présidence*, 1952, estimé : 200 000 – 300 000 € / 220 000 – 330 000 \$. En mai 2015, Artcurial avait déjà vendu un bureau *Présidence* pour 111 780 € / 124 075 \$, le deuxième prix le plus important pour une pièce de mobilier du designer aux enchères. La collection comporte également une suite de 4 chaises *Standard* (estimation : 16 000 – 20 000 € / 17 600 – 22 000 \$), un fauteuil *Anthony* (estimation : 8 000 – 12 000 € / 8 800 – 13 200 \$), une armoire à deux portes en aluminium (estimation : 30 000 – 40 000 € / 33 000 – 44 000 \$), mais aussi une iconique bibliothèque *Maison de la Tunisie* de Charlotte Perriand (estimation : 90 000 – 120 000 € / 99 000 – 132 000 \$).



Jean Prouvé, chaises *Standard* démontables, en bois et acier, respectivement 10 000 – 15 000 € / 11 000 – 16 500 \$ et 30 000 – 50 000 € / 33 000 – 55 000 \$.

Jean Prouvé sera également à l'honneur avec deux modèles de chaises *Standard* démontables : l'une en acier et bois (estimation : 10 000 – 15 000 € / 11 000 – 16 500 \$), et l'autre entièrement en bois (estimation : 30 000 – 50 000 € / 33 000 – 55 000 \$). Plus inattendue, la vente comprendra également un rare cadre de bicyclette, dit *monopoutre*, 1941, toujours signé du maître nancéen (estimation : 20 000 – 30 000 € / 22 000 – 33 000 \$), ou une rare paire de grilles d'intérieur en fer forgé à patine dorée, datant de 1925, une des premières pièces de ferronnerie créée par Jean Prouvé (estimation : 2 000 – 3 000 € / 2 200 – 3 300 \$). Ces

pièces ont été dévoilées au Gallery Weekend de Berlin, lors d'une exposition organisée par Artcurial à la galerie Bernheimer Contemporary, du 29 avril au 1^{er} mai 2016.

Autre ensemble notable : Au tout début d'Ecart International, Andrée Putman embauche le marchand collectionneur Jean-Claude Kraftchik afin de réfléchir aux modèles que la maison d'édition née en 1978 pourrait éditer. Il puise alors dans sa collection et choisit trois modèles : le fauteuil transat d'Eileen Gray, une chaise de Michel Duffet et un exemplaire unique et pivotant de la chaise *Tulipe* de Pierre Guariche. Ces trois pièces de la collection de Jean-Claude Kraftchik seront offertes aux enchères le 31 mai. Directement acquise dans l'atelier de Pierre Guariche, la chaise *Tulipe* pivotante (estimation : 6 000 – 8 000 € / 6 600 – 8 800 \$) surprend par l'élégante sophistication de son piétement en laiton. Les techniciens d'Ecart International tenteront d'en comprendre la fabrication sans l'éditer. Ils devront renoncer devant l'importance des coûts de production du modèle.

Le chapitre italien de la vente présentera un unique ensemble de pièces de Gino Sarfatti dont la *suspension mod. 2083* de 1955 (estimation : 10 000 – 12 000 € / 11 000 – 13 200 \$), caractéristique des suspensions en lamelles de méthacrylate assemblées en « persiennes », et bel exemple de l'intérêt de Gino Sarfatti pour les techniques d'assemblages du luminaire. Il y aura également des pièces plus récentes comme *l'applique mod 261.B* de 1970 (estimation : 5 000 – 7 000 € / 5 500 – 7 700 \$) dont le travail sur les ampoules sera repris dans sa série de miroirs éclairants.

Enfin, la partie consacrée au design contemporain s'illustrera par 3 pièces du designer Ron Arad, à qui Artcurial avait dédié une vente monographique en octobre 2014 : un rare fauteuil *Carbon Little heavy*, 2001 (estimation : 20 000 – 25 000 € / 22 000 – 27 500 \$) ; l'unique prototype de la bibliothèque *Restless*, 2007 (estimation : 200 000 – 300 000 € / 220 000 – 330 000 \$), dont Artcurial a vendu un des six exemplaires existant pour 373 800 € / 494 623 \$ en 2014, record du monde pour une pièce du designer aux enchères ; et un fauteuil *2 R NOT*, 1992 (estimation : 30 000 – 50 000 € / 33 000 – 55 000 \$).

La vente s'achèvera par un ensemble de six chaises et un exceptionnel fauteuil de Pierre Paulin dits *Elysées* de 1973, respectivement estimés 15 000 – 20 000 € / 17 500 – 22 000 \$ et 5 000 – 8 000 € / 5 500 – 8 800 \$, alors qu'ouvre ses portes, le 11 mai, une exposition monographique au Centre Pompidou.



Pierre Guariche, prototype de chaise pivotante *Tulipe*, circa 1951, provenant de la collection de Jean-Claude Kraftchik, estimation : 6 000 - 8 000 € / 6 600 - 8 800 \$



Gino Sarfatti, *Suspension mod. 2083*, 1955, édition Arteluce, estimation : 10 000 - 12 000 € / 11 000 - 13 200 \$



Ron Arad, fauteuil *Carbon Little heavy*, 2001, corps en fibre de carbone tissée, édition The Gallery Mourmans, estimation : 20 000 - 25 000 € / 22 000 - 27 500 \$

À PROPOS D'ARTCURIAL

Fondée en 2002, Artcurial, maison française de ventes aux enchères, conforte en 2015 sa place de premier plan sur le marché de l'art internationale.

Avec 2 lieux de ventes à Paris et Monte-Carlo, la maison totalise 191 millions d'euros en volume de ventes en 2015, soit un doublement de son chiffre d'affaires en 5 ans.

Elle couvre l'ensemble du champ des grandes spécialités : des Beaux-Arts aux Arts Décoratifs, Automobiles de collection, Joalleries, Horlogeries de collection, Vins et Spiritueux...

Résolument tournée vers l'international, Artcurial affirme sa présence à l'étranger avec des bureaux de représentation à Bruxelles, Milan, Monte-Carlo, Munich et Vienne ainsi qu'une présence à Pékin et Tel Aviv, et des expositions biennuelles à New York. En octobre 2015, Artcurial a organisé sa première vente à Hong Kong et au Maroc.



Visuels HD disponibles sur demande

Estimations en dollars fournies à titre indicatif

Catalogues disponibles en ligne sur www.artcurial.com

Contact Presse :

Jean Baptiste Duquesne / Responsable des Relations Presse

jbduquesne@artcurial.com / +33 (0)1 42 99 20 76