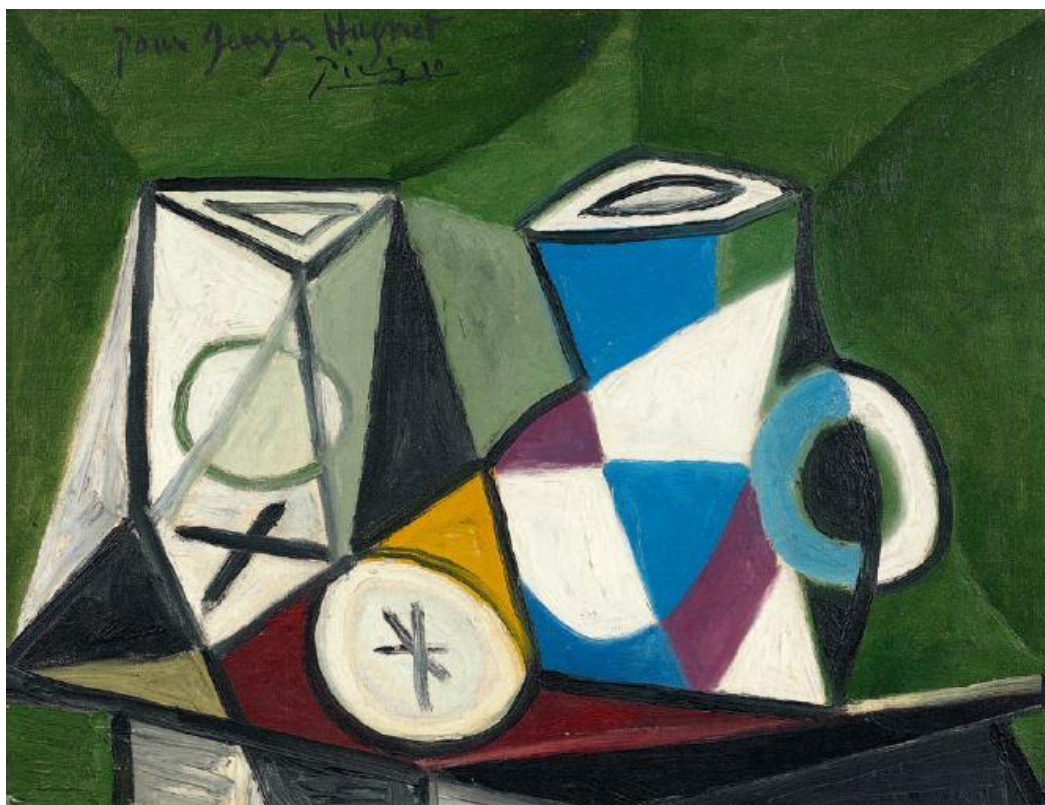


ART IMPRESSIONNISTE ET MODERNE DONT 20 ŒUVRES DE LA COLLECTION TINO ROSSI

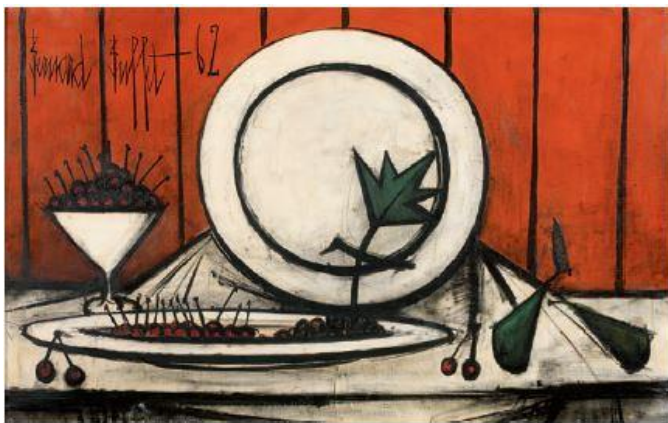
- VENTES LES 7 ET 8 DECEMBRE 2015 -



Pablo Picasso, *Verre et pichet*, 1944, huile sur toile
(Estimation : 700 000 – 1 000 000 € / 770 000 – 1 100 000 \$)

Paris – Les 7 et 8 décembre 2015, Artcurial donne rendez-vous aux collectionneurs français et internationaux pour sa prestigieuse vente d'Art Impressionniste et Moderne du second semestre. La vacation sera notamment l'occasion de disperser aux enchères 20 œuvres provenant de la collection Tino Rossi. Ami des arts et des artistes, Tino Rossi a collectionné de manière spontanée, mélangeant les genres et les styles. Artcurial proposera notamment des œuvres allant d'Eugène Boudin à Alexander Calder ou Bernard Buffet qu'il côtoya.

Parallèlement à cet ensemble, la maison de vente proposera, sous le marteau de Francis Briest, plusieurs œuvres majeures signées par les artistes les plus emblématiques : des huiles sur toile de Pablo Picasso, Pierre Bonnard... et des sculptures de Camille Claudel, Antoine Pevsner...



Bernard Buffet, *Nature morte aux cerises*, 1942, huile sur toile
Collection Tino Rossi
Estimation : 70 000 – 100 000 € / 77 000 – 110 000 \$



Bernard Buffet et Tino Rossi

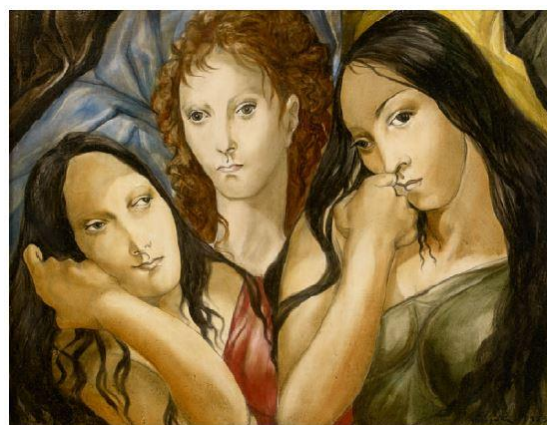
20 ŒUVRES ISSUES DE LA COLLECTION TINO ROSSI

Tino Rossi était un artiste qui aimait les artistes. Il confiait en 1982 : « *Un artiste n'est pas un homme comme les autres ! Mais ce serait une erreur de penser que seul l'art peut en produire. Un ouvrier peut parfaitement être un artiste.* » Tout au long de sa vie, il a cultivé une amitié fidèle avec ceux de son temps, dépassant le spectre de la chanson. Parmi eux, Marcel Pagnol, Vincent Scotto, Mistinguett ou Pablo Picasso qu'il retrouvait à Saint-Paul-de-Vence.

« *Ce qui est peut-être le plus émouvant dans la démarche de Tino Rossi comme collectionneur c'est sa volonté d'aller vers les autres artistes de son temps et ainsi tisser, comme avec son public, une relation fondée sur l'émotion, l'admiration et le partage. On le ressent dans cette formidable photo qui immortalise la rencontre entre deux personnalités si fortes que furent Bernard Buffet et Tino Rossi. Le chanteur collectionneur vouait au peintre une grande admiration.* » explique Bruno Jaubert, Directeur du département Impressionniste et Moderne d'Artcurial.

A la recherche du beau, de l'œuvre rare, Tino Rossi s'émerveille et achète de manière éclectique et spontanée, son seul jugement artistique pour guide. Il mélange les genres, les styles et les factures et s'entoure de pièces d'Utrillo, Foujita et Calder ou Giacometti. Lors de ses tournées, il emmène ses tableaux préférés avec lui pour décorer ses loges et atténuer son trac avant d'entrer sur scène.

Parmi les 20 œuvres provenant de la collection Tino Rossi qu'Artcurial proposera à la vente les 7 et 8 décembre, on trouvera notamment une huile sur toile, *Nature morte aux cerises*, de 1942 de Bernard Buffet (estimation : 70 000 – 100 000 € / 77 000 – 110 000 \$), mais également deux œuvres d'André Derain, des aquarelles de Paul Signac, Raoul Dufy ou d'Alexander Calder dont la *Composition* de 1956 (estimation 50 000 – 70 000 € / 55 000 – 77 000 \$) souligne les liens entre les arts plastiques et la musique. Enfin, face aux huiles sur toile de Georges Rouault et Léonard Tsuguharu Foujita, il faudra remarquer la sculpturale *table torsade* en bronze à patine verte antique de Diego Giacometti (estimation : 80 000 – 120 000 € / 88 000 – 132 000 \$).



Léonard Tsuguharu Foujita, *Trois femmes*, 1953, huile sur toile
Collection Tino Rossi
Estimation : 80 000 – 120 000 € / 88 000 – 132 000 \$



Diego Giacometti, *Table torsade*, bronze à patine verte
Collection Tino Rossi
Estimation : 80 000 – 120 000 € / 88 000 – 132 000 \$

CAMILLE CLAUDEL, PIERRE BONNARD, PICASSO ET ANTOINE PEVSNER

La vente du soir d'Art Impressionniste et Moderne, le 7 décembre, comprendra 29 lots. Elle offrira un panorama de la création artistique au tournant du 20^{ème} siècle.

Alors que le musée Rodin ré-ouvre le 12 novembre, Artcurial proposera deux œuvres de son élève, Camille Claudel. Les deux bronzes, *L'abandon* (estimation 600 000 – 800 000 € / 660 000 – 880 000 \$) et *La valse* (estimation 700 000 – 900 000 € / 770 000 – 990 000 \$), se déploient avec une composition organisée autour d'un couple étroitement enlacé. Réalisée en 1895, *La valse* fait partie des œuvres les plus audacieuses et personnelles de la sculptrice. Elle marque une rupture avec le style rodien des premières années. Elle est conçue pour être contemplée sous tous les angles, sans préférence.

Face au couple, c'est la place de la femme que Pierre Bonnard met à l'honneur dans sa peinture intimiste. *La jeune fille à l'estampe japonaise* (estimation 350 000 – 450 000 € / 385 000 – 495 000 \$) présente un modèle féminin, de profil, dans une composition classique pour un portrait. C'est par le jeu des ombres et des lumières, les lignes gracieuses des traits du visage et le travail des couleurs pour la carnation notamment, que le peintre démarque son sujet. Si elle reste anonyme, la jeune fille semble familière.

Pendant 14 jours, du 19 juillet au 1^{er} août 1944, Pablo Picasso peint 14 tableaux où figure le même motif inlassablement. Tous représentent un verre, un citron et un pichet. Au Salon d'automne de 1944, quand Pablo Picasso expose la série de natures mortes, c'est un véritable scandale ! Artcurial présente la dernière œuvre de la série, *Verre et Pichet* (estimation : 700 000 – 1 000 000 € / 770 000 – 1 100 000 \$), la plus aboutie et la plus radicale. Elle est dédiée à l'ami du peintre, le poète et plasticien Georges Hugnet.

La sculpture d'Antoine Pevsner, *Construction spatiale aux troisième et quatrième dimensions* (estimation : 300 000 – 500 000 € / 330 000 – 550 000 \$), est l'une des plus emblématique et l'une des plus connues de l'artiste. Il s'agit de l'avant dernière création de l'un des pionniers de la sculpture abstraite au XX^e siècle, avant sa disparition. Cette maquette en plâtre de 3,15 m de haut impressionne par le développement de ses formes dans l'espace. Antoine Pevsner l'a offerte au critique d'art René Massat qui lui avait consacré de nombreux écrits. L'œuvre connut une importante postérité. Un exemplaire dit « original », en bronze d'1m, se trouve au Centre Georges Pompidou, tandis que 4 autres versions monumentales sont aujourd'hui disséminées dans le monde à Chicago, La Haye, Princeton et Genève.



Camille Claudel, *La valse*, 1895
bronze à patine brune
Estimation : 700 000 – 900 000 € / 770 000 – 990 000 \$



Pierre Bonnard, *Jeune fille à l'estampe japonaise*, 1907
Huile sur panneau
Estimation : 350 000 – 450 000 € / 385 000 – 495 000 \$



Antoine Pevsner, *Construction spatiale aux troisième et quatrième dimensions (modèle en plâtre de ma version monumentale)*, 1961
Plâtre sur armature métallique
Estimation : 300 000 – 500 000 € / 330 000 – 550 000 \$

Visuels HD disponibles sur demande
Catalogues disponibles en ligne sur www.artcurial.com
Estimations en dollars fournies à titre indicatif

À propos d'Artcurial – Fondée en 2002, la maison de ventes Artcurial conforte en 2014 sa position de première maison française de vente aux enchères. Elle couvre l'ensemble du champ des grandes spécialités, des Beaux-Arts aux Arts Décoratifs, Automobiles de collection, Joailleries, Horlogeries de collection, Vins et Spiritueux.... Avec 2 lieux de ventes (Paris et Monte-Carlo), la maison de vente aux enchères totalise 192 millions d'euros en volume de ventes en 2014, soit une évolution de son chiffre d'affaires de plus de 50 % en 3 ans. Résolument tourné vers l'international, Artcurial affirme sa présence à l'étranger avec des bureaux de représentation à Bruxelles, Milan, Vienne et Munich, une présence à Pékin et Tel Aviv, et des expositions biennuelles à New York. En octobre 2015, Artcurial a organisé sa première vente à Hong Kong.

Date de vente :

Lundi 7 Décembre 2015
A 20h

Mardi 8 Décembre 2015
A 11h

Dates d'exposition :

Du Vendredi 4 Décembre 2015
Au Lundi 7 Décembre 2015

Artcurial
7, Rond-Point des Champs-Élysées
75008 Paris

Contact Presse :

Jean Baptiste Duquesne
Chargé des relations presse
+ 33 1 42 99 20 76
jbduquesne@artcurial.com

www.artcurial.com

