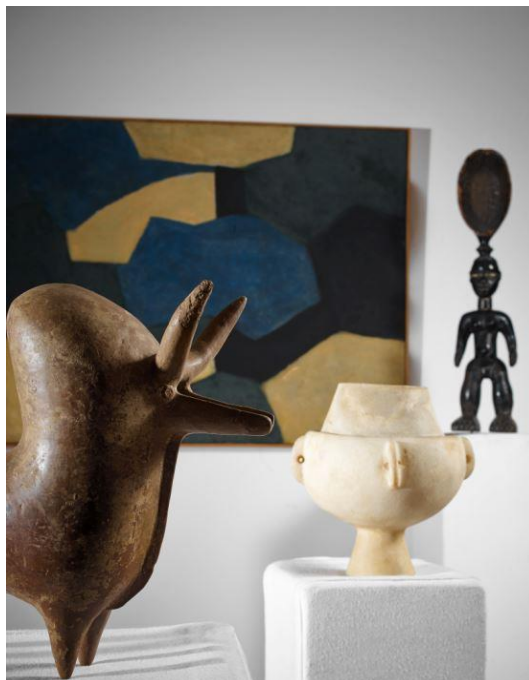


« L'ART DE LA COLLECTION » LA COLLECTION LIUBA ET ERNESTO WOLF

- VENTES LES 1^{ER} ET 10 DECEMBRE 2014 -



De gauche à droite : *Rython « Amlash »*, terre cuite, vers 1 000 av. J.C. (estimation : 25 000 – 35 000 € / 30 000 – 45 000 \$) ; vase *Kandlia* en marbre, art des Cyclades, 3 000 – 2 800 av. J.C. (estimation : 25 000 – 35 000 € / 30 000 – 45 000 \$) ; *Composition*, Serge Poliakoff, huile sur toile, 1966 (estimation 150 000 – 200 000 € / 190 000 – 255 000 \$) ; *Cuiller Dan*, Côte d'Ivoire, sculpture en bois représentant un personnage féminin debout (estimation : 100 000 – 150 000 € / 125 000 – 190 000 \$).

« L'art de la collection est aussi un acte de création.

On le voit avec la collection d'Ernesto et Liuba Wolf, où, dans chacun de ses domaines, les œuvres réunies avec tant de science et de goût entrent en correspondance et se répondent. »

Serge Lemoine, préface du catalogue

Paris – Les 1^{er} et 10 décembre 2014, Artcurial dispersera la célèbre collection d'Ernesto et Liuba Wolf. Avec près de 300 œuvres, elle couvre un grand nombre de domaines de l'histoire de l'art : art moderne, livres et manuscrits, art tribal, émaux du Moyen-Age, sculptures cycladiques... Les deux vacations respecteront la diversité des pièces collectées et les présenteront comme un ensemble cohérent, pluridisciplinaire, reflet du goût et des choix d'Ernesto et Liuba Wolf.

Bruno Jaubert, directeur du département art moderne d'Artcurial, analyse « Dans l'esprit du Cabinet d'Amateur « cette » collection regroupe « des » collections dans plusieurs domaines d'intérêt, avec comme seule ligne de conduite : « réunir des chefs d'œuvres ou des objets de prestations extraordinaires » pour reprendre les propres termes d'Ernesto Wolf. Riche, éclectique et personnelle, elle devient un acte de création en confrontant des pièces de l'Antiquité au Moyen-Age, de l'Art d'Orient Ancien à la Renaissance, des livres et manuscrits du Moyen-Age à ceux du XXe siècle, de l'Art Primitif à la sculpture moderne. »

Issu d'une famille juive allemande de marchands de coton, ayant fui sous la menace nazie, Ernesto Wolf s'installe en Argentine en 1938, dans un contexte particulièrement prospère puis au Brésil en 1950. Il y rencontrera sa femme, Liuba, qui était sculpteur et avait été l'élève de Germaine Richier. Ensemble, ils menèrent une quête dédiée au beau dans tous les domaines pendant près de 60 ans.

Si le nom d'Ernesto Wolf (1918-2003) est passé à la postérité grâce à la collection de verres byzantins et médiévaux dont il fit don au Landesmuseum Württemberg de Stuttgart, il fut également un grand collectionneur d'art moderne, de livres anciens et d'art primitif. C'est cet aspect encore méconnu et resté en possession de ses descendants qui sera révélé lors de cette vente-événement. Le catalogue dévoile un véritable cabinet de curiosité qui témoigne de l'érudition du collectionneur.

SELECTION D'ŒUVRES - ARTS D'ORIENT ET DE LA GRECE :
Vente le 1^{er} Décembre 2014

Le premier chapitre, consacré aux arts d'Orient et de la Grèce, reflète déjà la grande variété de choix qui prévalent dans cette collection privée. Débutant avec une tête d'idole cycladique en marbre datant de 2 400 av. J.C., on découvre ensuite un rhyton « Amlash » en terre cuite, en forme de zébu, daté de 1 000 av. J.C. pour terminer par des miniatures provenant d'un évangile arménien du XVIIe siècle.



Grand plat en faïence lustrée Hispano-mauresque, Valence, XVe siècle (estimation 20 000 – 30 000 € / 25 000 – 38 000 \$)

Ce plateau à rebord éversé horizontal, présente un décor en lustre métallique typique de la faïence Hispano-mauresque. La face extérieure est ornée d'un écusson renfermant un lion, qui se détache un fond tapissé de bandes obliques. Sa rigueur géométrique et sa sobriété s'oppose à l'exubérance de la face intérieure : une biche se déploie sur un fond de motifs végétaux. Des rinceaux d'épis parcourent les parois et des tiges spiralées couvrent l'extérieur du rebord.



Idole en marbre, Anatolie, 3^e millénaire av. J.C. (estimation 30 000 – 40 000 € / 38 000 – 50 000 \$)

Provenant d'Anatolie, la petite idole en marbre de type Kiliya, présente une figure anthropomorphe debout, pieds joints. La pureté de la ligne et la simplicité de la sculpture se traduit dans des épaules arrondies et une tête aplatie, inclinée vers l'arrière, et soulignée d'une arête rectiligne pour le nez. On reconnaît l'iconographie des idoles cycladiques.

SELECTION D'ŒUVRES - ART DU MOYEN-ÂGE :
Vente le 1^{er} Décembre 2014

L'art du Moyen-Âge est représenté notamment par deux aquamaniles en bronze, un précieux *Gémellion*, en cuivre champlevé, gravé, émaillé et doré du XII^e siècle, mais aussi par un ensemble de statuette et de médaillons et pendentifs,



Aquamanile, Allemagne du Nord, milieu du XIV^e siècle, dans la lignée de Johann Apengeter (estimation : 70 000 – 90 000 € / 90 000 – 115 000 \$).

C'est l'arrivée en Allemagne du Nord de Johann Apengeter, au début du XV^e siècle, qui rajeuni le métier de fondeur de figures mythiques en bronze, en introduisant dans le bestiaire fantastique de l'époque une part nouvelle de réalisme animalier. C'est visible dans cette Aquamanile en forme de chien qui arrive à traduire le dynamisme de l'animal. La collection d'Ernesto et Liuba Wolf comprend une seconde Aquamanile, datant du début du XIII^e siècle, représentant cette fois-ci un lion debout.



Vierge à l'enfant, France, Lorraine, première moitié du XIV^e siècle (estimation : 15 000 – 20 000 € / 20 000 – 25 000 \$).

On rapproche cette Vierge à l'enfant du groupe des Madones de Lorraine. Il s'agit d'un groupe de statues qui se répandent à partir du début du XIV^e siècle. D'abord en Lorraine, on retrouve ces sculptures jusqu'en Allemagne occidentale et à Cologne. En 1936, W. F. parle de « synthèse de l'élégance française et de la sobre religiosité des statuaires lorrains ».

SELECTION D'ŒUVRES – MANUSCRITS ET LIVRES ANCIENS :
Vente le 1^{er} Décembre 2014

La collection d'Ernesto et Liuba Wolf comprend une importante bibliothèque de livres et manuscrits, comprenant notamment plusieurs Livres d'heures enluminés et de précieux incunables.



Livre d'heures à l'usage de Rouen, Manuscrit sur parchemin orné de miniatures attribuées au Maître de Talbot, à Robert Boyvin et à un enlumineur rouennais, Rouen, vers 1440, 1470-1480, 1502 environ (estimation : 50 000 – 70 000 € / 67 000 – 95 000 \$)

Ce très précieux Livre d'heures à l'usage de Rouen est sans doute l'un des plus beaux de la collection, avec ses miniatures chatoyantes. Celles du Maître de Talbot se distinguent par des compositions chargées, des personnages habillés de draperies aux motifs étoilés comme les ciels et des paysages stratifiés avec, souvent, des moulins et des personnages aux visages ronds. Par contre, Robert Boyvin, quant à lui, en bon praticien, s'adapte facilement au goût de son temps. Vers 1502, la rencontre avec l'enlumineur parisien Jean Pichore suscite un renouveau sensible dans l'évolution de certains de ses modèles, dont ce livre d'heures offre un nouveau témoignage.



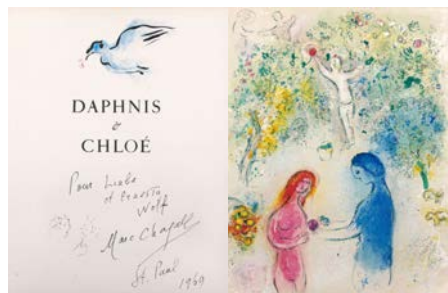
Ars moriendi, Nicolaus Götz, 1475 (estimation : 200 000 – 300 000 € / 270 000 – 400 000 \$)

Cette édition de *l'Ars moriendi* est la deuxième illustrée. Ce rarissime incunable allemand est orné de 11 bois gravés à pleine page dont 3 ont été ici en partie coloriés à l'époque. L'ouvrage, l'un des classiques de la littérature religieuse médiévale tardive, est un manuel de la mort chrétienne où résonne encore l'écho de la grande épidémie de peste qui ravagea l'Europe au milieu du XIVe siècle. En peu de pages, *l'Ars moriendi* traite des tentations auxquelles il faut résister lorsque la mort approche, tout en rappelant au chrétien ce qu'il doit craindre, désirer, croire. D'abord conçu à l'intention des prêtres pour les aider à assister les mourants, l'ouvrage séduira rapidement un public de laïcs.

SELECTION D'ŒUVRES – LIVRES ILLUSTRÉS ET ESTAMPES :

Vente le 1^{er} Décembre 2014

L'ensemble de livres illustrés réunit par Ernesto et Liuba Wolf ne s'arrête pas au Moyen-Age et à la Renaissance. Il se poursuit à l'époque moderne et contemporaine avec des œuvres prestigieuses de Picasso, Chagall, ou Matisse. *Daphnis et Chloé* illustré par Marc Chagall et *Jazz* de Matisse, tous deux édités par Tériade en 1961 en 1947, voisinent avec *Les Métamorphoses d'Ovide* illustrées par Picasso.



Daphnis et Chloé, Marc Chagall et Longus, Paris, Tériade, 1961, n°134/250 (estimation : 120 000 – 180 000 € / 155 000 – 230 000 \$)

Dans la période qui suit la seconde guerre mondiale, les artistes et les éditeurs publient des ouvrages qui diront à la postérité leur goût du bonheur retrouvé. C'est ainsi que Tériade propose en 1952 à Marc Chagall de travailler avec lui et d'illustrer *Daphnis et Chloé* de l'auteur grec Longus. Le peintre traduira l'histoire d'amour contrariée mais finalement heureuse, du jeune couple en 42 lithographies. Autant d'occasion de dépeindre un paysage bucolique. Marc Chagall dessine des paysages colorés, inspirés par son voyage en Grèce au cours de l'été 1952. En plus des lithographies, il réalisera les décors et les costumes du Ballet du même nom créé en 1912 sur une musique de Maurice Ravel. La représentation inaugurale aura lieu en 1958, bien avant la publication du livre illustré.



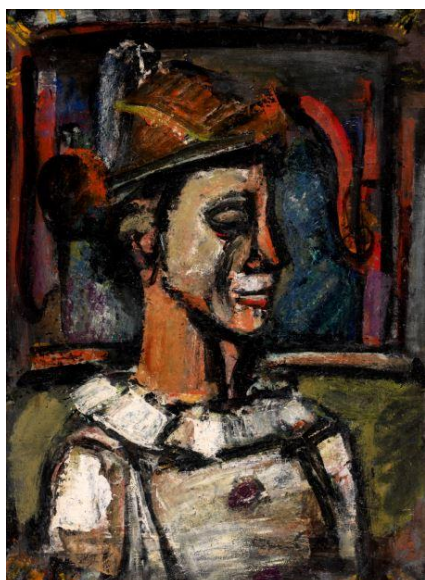
Jazz, Marc Henri Matisse, Paris, Tériade, 1947, n°90/100 (estimation : 150 000 – 200 000 € / 190 000 – 255 000 \$)

L'ouvrage rassemble des planches colorées et des pages d'écriture. La vingtaine de lithographies sont emblématiques des techniques de l'artiste. On retrouve son travail sur la couleur, la technique du découpage et des gouaches. Les aplats sont parfois violents, souvent vifs. Il s'agit sans doute d'un des plus célèbres livres d'artiste publiés au XXe siècle. Henri Matisse s'est inspiré de ses thèmes de prédilection ; le cirque, la danse, le théâtre et le voyage pour réaliser les 38 in-folios complétés de pages de calligraphie.

SELECTION D'ŒUVRES – ART MODERNE, ABSTRAIT ET CONTEMPORAIN :

Vente le 1^{er} Décembre 2014

Ernesto et Liuba Wolf se sont également épris de l'art de leur temps. Amis de Marc Chagall et Pablo Picasso, ces grands collectionneurs réunirent un ensemble de tableaux modernes et contemporain qui évoquent aussi bien Georges Rouault, que Marx Ernst ou Serge Poliakoff. On peut ainsi citer une *Composition* de Serge Poliakoff, 1966, en camaïeu de gris, beiges et bleus, mais aussi une sculpture en bronze de Germaine Richier, *Méditerranée*, qu'elle a conçu pour représenter la sculpture au pavillon du Languedoc Méditerranée à l'exposition internationale des arts et techniques de 1937.



Clown de profil, Georges Rouault, 1938-1939, huile sur papier marouflé sur toile (estimation : 300 000 – 400 000 € / 400 000 – 550 000 \$)

Le thème du clown jalonne l'œuvre peinte et dessinée de Georges Rouault, comme Degas, Renoir ou Toulouse-Lautrec avant lui. Entre 1902 et 1909, il exécute une trentaine d'œuvres à l'huile et à l'aquarelle représentant des clowns. Georges Rouault fréquentait souvent les chapiteaux des cirques des faubourgs parisiens. Puis, à partir des années 20, il va dans des cirques plus reconnus : le Nouveau Cirque, le Cirque d'hiver ou encore le Cirque de Paris. Il se met alors à peindre des clowns en pied, en buste, parfois seulement la tête. Privilégiant les pates épaisses qui annoncent la superposition des couches de couleurs dans l'exécution de ses toiles des années 1940, le peintre donne de la profondeur. Si les clowns de profil sont rares, celui de la collection Wolf est remarquable par sa composition et sa lumière. L'œuvre a une provenance prestigieuse. Elle faisait en effet partie du fonds Vollard, marchand de Georges Rouault.

SELECTION D'ŒUVRES – ART TRIBAL :
Vente le 10 Décembre 2014

Commencée dans les années 1950, la collection d'Art Tribal réunie par Ernesto et Liuba Wolf constitue un ensemble unique par sa richesse et sa diversité, et cela dans une seule typologie : la cuiller. Les 127 pièces recouvrent l'essentiel de la production d'Afrique Subsaharienne, tout en se concentrant sur les ethnies qui ont sculptées les plus extraordinaires réalisations. On trouve ainsi, par exemple, pas moins de 24 cuillers Dan et 27 cuillers Baoulé et Gouro.



Cuiller Dan, Côte d'Ivoire, sculpture en bois représentant un personnage féminin debout (estimation : 100 000 – 150 000 € / 125 000 – 190 000 \$).

Cette remarquable sculpture est unique dans l'art des Dan, par l'intégration d'une statue féminine complète et d'une cuiller. La statue féminine Dan est le portrait de la première épouse ou de la femme préférée d'un chef. Objet de prestige pour son propriétaire, la statuette était présentée avec faste aux villageois, puis soigneusement mise à l'abri des regards, pour ne plus être exhibée que pour les hôtes de marque. Elle pouvait aussi être traitée comme une poupée par une femme qui la lavait, la parait, renouvelait le kaolin de ses yeux, pour son plaisir. Le cuilleron ajouté au sommet du crâne symbolise la femme la plus hospitalière du village et la plus généreuse, celle qui régale copieusement ses invités et nourrit les visiteurs étrangers venus assister aux festivités. Cette sculpture est donc doublement prestigieuse et ses propriétaires successifs la vénéraient comme un symbole de statut et de prestige dans le village.

« La collection d'Ernesto et Liuba Wolf a sans doute été l'une des plus importantes et surtout l'une des plus originales qui ait été rassemblée dans la deuxième moitié du XXe siècle. Elle a pour origine l'Amérique du Sud mais ses fondements sont en Europe. Elle a couvert plusieurs domaines réunis de façon très complète, mais, semble-t-il, sans rapport les uns avec les autres, puisqu'on y trouvait du verre, des verres depuis la Mésopotamie jusqu'à l'art baroque à la fin du XVIIIe siècle, des livres illustrés et des manuscrits enluminés du Moyen Âge et de la Renaissance, de l'art africain représenté par un seul type d'objet, la cuillère, un petit groupe d'œuvres d'art du XXe siècle de Chagall à Poliakoff, des livres illustrés et des estampes du XXe siècle, de Toulouse-Lautrec à Picasso, de nombreux objets d'art provenant de l'Antiquité et du Moyen Âge, ainsi que de l'art islamique ancien tel qu'il est célébré aujourd'hui au musée du Louvre.

On pourrait croire à un mélange très hétéroclite et sans cohérence aucune. En réalité pour plusieurs de ces ensembles, il s'agissait de collections complètes constituées de pièces rares et patiemment choisies pour leur qualité esthétique. Ainsi la collection consacrée au verre, une marque rare d'intérêt pour ce matériau fragile et solide, dur et transparent, a-t-elle été constituée de centaines de pièces de toutes les époques et de toutes les civilisations, principalement de l'Antiquité, du Moyen Âge et de l'Islam, puis donnée par Ernesto Wolf au Landesmuseum de Stuttgart. La collection de cuillers en provenance d'Afrique comporte de son côté 152 numéros. Les livres et manuscrits du Moyen Âge au XXe siècle vont d'un *Ars Moriendi* illustré et édité à Cologne en 1479 au *Jazz de Matisse* édité à Paris par Tériade en 1947.

La collection pour Ernesto Wolf constituait l'incarnation de l'excellence, elle était synonyme de la plus haute culture. Ernesto Wolf était un industriel d'origine allemande, né en 1918 à Stuttgart. Venant d'Argentine où ses parents s'étaient réfugiés avant la guerre, fuyant leur pays dès 1932, il s'était établi au Brésil dans les années 50 où il rencontra son épouse Liuba (1923–2005), d'origine Bulgare, qui était sculpteur et avait été l'élève de Germaine Richier à Paris. Ainsi à côté de ses activités professionnelles dans l'industrie du meuble et le commerce du coton, Ernesto Wolf fondera à São Paulo la galerie São Luis, qui soutiendra les artistes brésiliens. Les collections qu'il a réunies avec son épouse constituent la troisième partie de ses activités, sans doute pour lui la plus essentielle.

Dans chacun des domaines qui vont être dispersés avec soin par la maison de vente Artcurial, la collection de verre étant à présent conservée dans un musée, retenons quelques exemples :

- ainsi une statuette en marbre provenant d'Anatolie, particulièrement « moderne » pour une sculpture datant de près de 5 000 ans. La simplification des formes, la stylisation de la silhouette avec le mouvement des épaules et des hanches et surtout le traitement de la tête et son rapport au cou, le polissage de la surface, la netteté des lignes en font une œuvre exceptionnelle, comme l'est l'aquamanile du Moyen Âge d'origine allemande, si lointain et si proche.
- Voyons le tableau de Georges Rouault, une œuvre de 1938-1939. Le sujet, une figure de clown, est très familier à l'artiste. Il est ici vu de profil. Le style si caractéristique de Rouault est représenté par ses couches épaisses de peinture, le traitement par blocs de l'ensemble et le clair-obscur qui renforce l'esprit dramatique contenu dans cette figure symbolique. Le tableau de Serge Poliakoff peint en 1966, évidemment abstrait, présente comme en écho quelques-uns de ces traits, notamment celui du clair-obscur.
- Parmi les très rares et précieux manuscrits enluminés figurant dans la collection de ce membre actif de l'Association Internationale de Bibliophilie se trouve un livre d'Heures en provenance de Rouen, très largement décoré de miniatures en pleine page, de vignettes et de marges ornées avec générosité selon le goût du milieu du XVe siècle. Certaines enluminures ont été réalisées à Rouen par le Maître de Talbot, dans les années 1440. D'autres, de Robert Boyvin, sont postérieures à la confection de ce livre et ont été rajoutées à l'ensemble en 1502, comme preuve supplémentaire du « prix » que son propriétaire de l'époque attachait à un ouvrage déjà somptueux. L'art du livre illustré a franchi les siècles. L'un de ses sommets se trouve dans *Jazz* d'Henri Matisse, paru en 1947, où les formes colorées alliées au blanc de la feuille créent l'architecture de la page.
- Regardons enfin parmi des dizaines de modèles cette cuiller Fang du Gabon en bois sculpté. L'ustensile voit son manche travaillé en torsade ajourée et son extrémité ornée d'une tête stylisée. Dans ces objets utilitaires qui sont toujours traités de façon anthropomorphique, ici le corps de la figurine est-il constitué par le manche et le cuilleron. Le rapport est facile à trouver avec une autre cuiller de l'éthnie Dan de Côte d'Ivoire, où tout se trouve inversé : le manche est constitué d'un buste cylindrique étroit surmontant deux jambes réunies par le bassin, qui permettent à l'objet de tenir debout. C'est le cuilleron qui fait ici office de tête. L'imagination est sans fin.

L'art de la collection est aussi un acte de création. On le voit avec la collection d'Ernesto et Liuba Wolf, où, dans chacun de ses domaines, les œuvres réunies avec tant de science et de goût entrent en correspondance et se répondent.

Visuels HD disponibles sur demande
Catalogues disponibles en ligne sur www.artcurial.com
Les estimations en dollar sont fournies à titre indicatif

A propos d'Artcurial – Fondée en 2002, la maison de ventes Artcurial conforte en 2013 sa position de première maison française de vente aux enchères avec 123 ventes organisées au sein de ses 20 départements de spécialité. La maison de vente aux enchères totalise 178,1 millions d'euros en volume de ventes en 2013, soit une évolution de son chiffre d'affaire de + 24 % par rapport à 2012, incluant notamment la troisième meilleure enchère française de l'année avec la sculpture *La Rivière*, d'Aristide Maillol adjugée plus de 6,1 millions d'euros. Elle confirme ainsi son leadership dans la bande dessinée en Europe, les automobiles de collection en Europe continentale, les bijoux et montres en France et à Monaco, et les tableaux anciens à Paris. En 2014, Artcurial poursuit son développement et renforce son offre 20^{ième} siècle avec les nouveaux départements Photographie, Limited Editions et Art Tribal. Résolument tournée vers l'international, Artcurial affirme sa présence à l'étranger avec des bureaux de représentation à Milan, Bruxelles et Vienne, et des expositions itinérantes aux Etats-Unis et en Asie.

Dates de vente :

Collection Wolf, le Lundi 1 Décembre 2014, à 20h00

Art Tribal, le Mercredi 10 Décembre à 19h00

Dates d'exposition - Collection Wolf :

Du Vendredi 28 Novembre 2014

Au Lundi 1 Décembre 2014

Dates d'exposition - Art Tribal :

Du Samedi 6 Décembre 2014

Au Mardi 9 Décembre 2014

Contact Artcurial :

Jean Baptiste Duquesne

Chargé des relations presse

+ 33 1 42 99 20 76

jbduquesne@artcurial.com

www.artcurial.com

