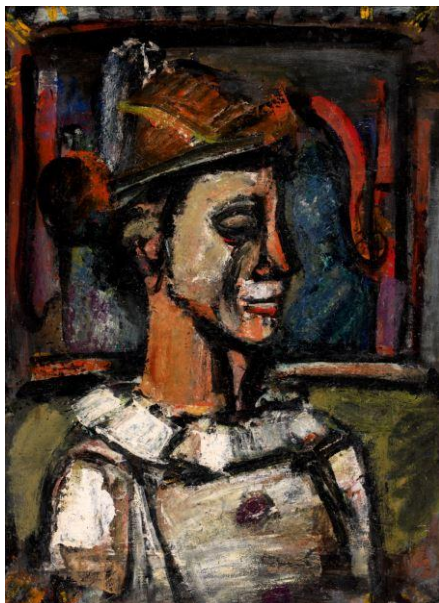


ART IMPRESSIONNISTE ET MODERNE La collection Ernesto et Liuba Wolf Collection privée de 5 œuvres de Francis Picabia

POST-WAR & CONTEMPORAIN : Les artistes américains à l'honneur Panorama des courants artistiques français du XXe siècle

- VENTES LES 1^{ER} ET 2 DECEMBRE 2014 -



Georges Rouault, *Clown de profil*, 1938-1939, Collection Ernesto et Liuba Wolf, huile sur papier marouffé sur toile (estimation : 300 000 - 400 000 € / 375 000 - 50 000 \$).



Jean-Michel Basquiat, *Sans-titre (Beisbol)*, 1981, crayons gras sur papier (estimation : 500 000 - 700 000 € / 625 000 - 875 000 \$).

Paris – Artcurial donne rendez-vous aux collectionneurs et amateurs d'art du XXe siècle lors de ses grandes ventes d'art Impressionniste et Moderne, et d'art Post-War & Contemporain de décembre 2014. Au cours de trois vacations, se sont près de 280 œuvres qui seront proposées aux enchères. Fil rouge de ses différentes ventes, la Collection d'Ernesto et Liuba Wolf célébrera l'éclectisme et la passion de la collection. Le couple a aussi bien acquis des estampes et livres illustrés que des œuvres d'artistes modernes et contemporains. On peut citer Pablo Picasso, Henri Matisse, Georges Rouault, Germaine Richier, Serge Poliakoff, Paul Jenkins...

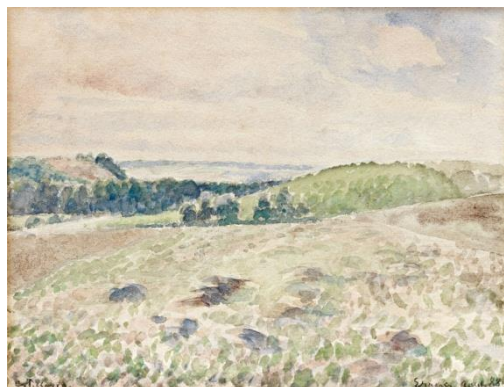
Répartie en deux sessions, la vente d'art Impressionniste et Moderne débutera le 1^{er} décembre, à 18h30, et se poursuivra le 2 décembre, à 11h. Elle mettra à l'honneur trois collections privées : la collection d'Ernesto et Liuba Wolf, un ensemble de cinq œuvres de Francis Picabia et une collection américaine d'œuvres de Camille Pissarro.

Bruno Jaubert, directeur du département art moderne d'Artcurial, explique « Dans l'esprit du Cabinet d'Amateur la collection d'Ernesto et Liuba Wolf regroupe « des » collections dans plusieurs domaines d'intérêt, avec comme seule ligne de conduite : « réunir des chefs d'œuvre ou des objets de prestations extraordinaires » pour reprendre les propres termes d'Ernesto Wolf. Riche, éclectique et personnelle, elle devient un acte de création en confrontant des pièces de l'Antiquité au Moyen-Age, de l'Art d'Orient Ancien à la Renaissance, des livres et manuscrits du Moyen-Age à ceux du XXe siècle, de l'Art Primitif à la sculpture moderne. »

Si le nom d'Ernesto Wolf (1918 – 2003) est passé à la postérité grâce à la collection de verres byzantins et médiévaux dont il fit don au Landesmuseum Württemberg de Stuttgart, il fut également un grand collectionneur d'art moderne, de livres anciens et d'art primitif. La vie d'Ernesto Wolf fut une quête dédiée au beau et, dans tous les domaines, il acquit aux côtés de son épouse Liuba « des chefs d'œuvre ou des objets de prestations extraordinaires », pour reprendre ses mots. Ces grands collectionneurs se sont également épris de l'art de leur temps. Amis de Marc Chagall et Pablo Picasso, ils réunirent un ensemble de tableaux modernes et contemporains qui évoquent aussi bien **Georges Rouault**, que **Marx Ernst** ou **Germaine Richier**. On peut ainsi citer un Portrait de Clown de Georges Rouault (lot 168, estimation : 300 000 – 400 000 € / 375 000 – 500 000 \$), mais aussi une sculpture en bronze de Germaine Richier, *Méditerranée* (lot 167, estimation : 50 000 – 70 000 € / 65 000 – 90 000 \$), qu'elle a conçu pour représenter la sculpture au pavillon du Languedoc Méditerranée à l'exposition internationale des arts et techniques de 1937.

Les cinq œuvres de Francis Picabia, détenues jusqu'alors par le même collectionneur, illustrent le travail sur papier de l'artiste dans les années 1920-1930. Le nom de Francis Picabia est indissociable de la naissance du Dadaïsme, bien qu'il ne se lia jamais durablement à une école ou à un style. Ce précurseur de l'art moderne du XXe siècle fut tour à tour impressionniste, abstrait, cubiste, dadaïste et surréaliste. Trois des lots proposés se rattachent à cette période faste et exceptionnelle de la fin du mouvement Dada et des prémises du Surréalisme à Paris: l'élégant *Portrait* de 1921 (lot n°159, estimation 15 000 – 20 000 € / 20 000 – 25 000 \$), l'onirique *Menu de Noël* probablement de 1923 (lot n°157, estimation 35 000 – 50 000 € / 45 000 – 65 000 \$) et le passionnant *Un bouton* de 1922/23 (lot n°156, estimation 140 000 – 180 000 € / 185 000 – 240 000 \$). Deux sont issus de la longue période dite des Transparences (1925-1935) : les très élaborés *Ambition* de 1927 (lot n°158, estimation : 60 000 – 80 000 € / 80 000 – 105 000 \$) et l'éponyme *Transparence* de 1932 (lot n°155, estimation : 60 000 – 80 000 € / 80 000 – 105 000 \$).

Troisième ensemble privé remarquable de la vente, les onze dessins, lavis et aquarelles signés **Camille Pissarro** proviennent d'une collection américaine. Ces œuvres sont représentatives du travail sur papier du peintre. Son attachement à la vie de plein air lui fit exécuter de nombreux dessins et aquarelles, qui, en plus de leur fraîcheur d'exécution, sont pour la plupart d'entre eux, de véritables œuvres d'art. C'est le cas de l'aquarelle *Terrain labouré, Eragny* de 1888 (lot 178, estimation : 30 000 – 40 000 € / 40 000 – 50 000 \$). Relevons également une étude pour un éventail (Lot 184, estimation 18 000 – 25 000 € / 22 000 – 31 000 \$). Camille Pissarro fut probablement influencé par l'œuvre d'Edgar Degas. D'après les historiens, Pissarro n'aurait exécuté ses éventails qu'à partir de 1879 (il en exposa une dizaine pour la première fois à la quatrième exposition impressionniste en avril – mai 1879) et jusqu'en 1890 environ. Le format imposait une unité de composition. Tantôt, le paysage soulignait l'horizontale, tantôt il épouse la courbe de l'éventail.



Camille Pissarro, Terrain Labouré, Eragny, 1888

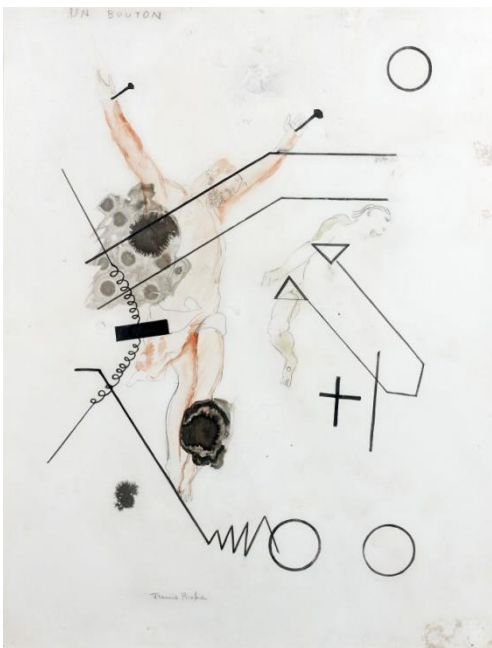
Collection américaine

Aquarelle et crayon sur papier

Estimation : 30 000 – 40 000 € / 40 000 – 50 000 \$



Max Ernst, *Tête*, 1957,
Collection Ernesto et Liuba Wolf,
Huile sur toile
Estimation : 80 000 – 120 000 € / 100 000 – 150 000 \$



Francis Picabia, *Un bouton*, 1922-1923,
Aquarelle, encre de Chine et crayon sur papier
Estimation : 140 000 – 180 000 € / 175 000 – 225 000 \$

ART POST-WAR ET CONTEMPORAIN – MARDI 2 DECEMBRE

La vente d'art Post-War et Contemporain fera la part belle à l'Amérique. Artcurial proposera ainsi une œuvre majeure de Jean-Michel Basquiat, un « oil stick » qui refait surface sur le marché de l'art après avoir été conservé pendant près de 30 ans dans la même collection privée. Elle reprend l'ensemble des éléments iconographiques caractéristiques de l'univers de l'artiste ; la couronne, l'écriture, la tête...

Hugues Sébilleau, spécialiste art contemporain d'Artcurial, décrypte : « La vente regardera des deux côtés de l'Atlantique. A la fois du côté des Etats-Unis, avec un ensemble qualitatif et représentatif de la création américaine de la seconde moitié du XXe siècle : du maître du Pop-Art, Andy Warhol, avec l'une de ses œuvres emblématique, à une œuvre minimaliste de Sol Lewitt, en passant par deux pastels de Jean-Michel Basquiat. Puis du côté de la France avec une sélection d'œuvres offrant un panorama complet des mouvements artistiques français de la deuxième partie du XXe siècle : la Figuration Narrative, les Nouveaux Réalistes, la Nouvelle Figuration... »

Le **chapitre américain** comprend une douzaine d'œuvres qui balayent la création de la seconde moitié du XXe siècle. On retrouve l'optimisme abstrait et les couleurs éclatantes de Sam Francis avec deux œuvres ; puis l'univers Pop d'Andy Warhol avec la célèbre *Brillo Soap Pads Box* de 1964, et trois sérigraphies d'Elaine Sturtevant qui s'approprie tour à tour les célèbres *Marilyn Monroe* et *Flowers* ; enfin une œuvre minimale de Sol LeWitt, *Serial Project A 8 B* de 1967 (lot 388, estimation : 70 000 – 90 000 € / 90 000 – 120 000 \$).

Plus tourmentés, deux dessins de **Jean-Michel Basquiat** sont réunis dans la vacation. Le plus important, daté de 1981, *Sans Titre (Beisbol)*, est estimé 500 000 – 700 000 € / 620 000 – 870 000 \$. Un jour, au cours de l'année 1981, Jean-Michel Basquiat trace sur les murs de New York une balle de baseball surmontée d'une rangée de têtes noires s'apparentant moins à des portraits qu'à des figures génériques. Elles incarnent les *Famous Negro Athletes*, comme l'indique la phrase accompagnant le graffiti. Il s'agit de la première d'une longue série d'œuvres dédiées aux questions raciales et plus particulièrement aux cas des sportifs afro-américains qui ont dû combattre toute leur vie la discrimination. Parmi elles, figure *Beisbol*. Typique du style si singulier de l'artiste, ce dessin évoque le monde du baseball à travers quelques signes, plus ou moins intelligibles, juxtaposés et grossièrement coloriés. Le personnage de *Beisbol* est l'incarnation de tous les joueurs noirs qui ont souffert du racisme et qui l'ont combattu. En le coiffant de la couronne, symbole dans l'œuvre de Basquiat, celui-ci distingue les héros de son enfance.

Le **chapitre français** offre une vision d'ensemble des principaux courants artistiques pour la même période. On croisera des œuvres de César et Arman, de Jacques Villégé ou Robert Combas, représentant, par exemple, la Figuration Narrative, les Nouveaux Réalistes, la Figuration Libre et les représentants de l'art abstrait (Corneille, Maria Elena Vieira da Silva, Maurice Estève et Gaston Chaissac). Actuellement célébré avec une exposition au Grand Palais, le travail de **Niki de Saint-Phalle** sera proposé avec 4 œuvres, dont le *Grand Mural* de 1969 (lot 361, estimation : 200 000 – 300 000 € / 265 000 – 330 000 \$). Avec cette œuvre, l'artiste engagée cherche à bouleverser les conventions artistiques et sociales. Au cœur de l'univers enchanté du *Grand Mural*, l'instinct sombre et pulsionnel des animaux est transformé en force positive, sous l'influence d'une Nana rayonnante et aimante. Se sentant « solidaire de tous ceux que la société et la loi excluent et écrasent », Niki de Saint-Phalle s'intéresse alors au sort des minorités raciales. En donnant à une femme de couleur le premier rôle dans son œuvre, où aucun homme n'est là pour la soumettre, elle lui insuffle un espoir d'émancipation et une énergie mobilisatrice.



Andy Warhol, *Brillo soap pads box*, 1964,
Encre sérigraphique et peinture industrielle sur contreplaqué
Estimation : 250 000 – 300 000 € / 310 000 – 430 000 \$



Niki de Saint Phalle, *Grand Mural*, 1969,
Relief en polyester peint
Estimation 200 000 – 250 000 € / 250 000 – 310 000 \$



Sam Francis, SFF. 301, 1959,
Huile sur panneau de bois
Estimation 130 000 – 150 000 € / 160 000 – 190 000 \$

Visuels HD disponibles sur demande

Catalogues disponibles en ligne sur www.artcurial.com

Les estimations en dollars sont fournies à titre indicatif

A propos d'Artcurial – Fondée en 2002, la maison Artcurial conforte en 2013 sa position de première maison française de vente aux enchères avec 123 ventes organisées au sein de ses 20 départements de spécialité. La maison de vente aux enchères totalise 178,1 millions d'euros en volume de ventes en 2013, soit une évolution de son chiffre d'affaire de + 24 % par rapport à 2012, incluant notamment la troisième meilleure enchère française de l'année avec la sculpture *La Rivière*, d'Aristide Maillol adjugée plus de 6,1 millions d'euros. Elle confirme ainsi son leadership dans la bande dessinée en Europe, les automobiles de collection en Europe continentale, les bijoux et montres en France et à Monaco, et les tableaux anciens à Paris. En 2014, Artcurial poursuit son développement et renforce son offre 20^{ième} siècle avec les nouveaux départements Photographie, Limited Editions et Art Tribal. Résolument tourné vers l'international, Artcurial affirme sa présence à l'étranger avec des bureaux de représentation à Milan, Bruxelles, Vienne et en Chine, et des expositions itinérantes aux Etats-Unis et en Asie.

Dates de vente :

IMPRESSIONNISTE & MODERNE 1 :

Lundi 1^{er} décembre 2014, à 18h30

IMPRESSIONNISTE & MODERNE 2 :

Mardi 2 décembre 2014, à 11h00

POST-WAR & CONTEMPORAIN :

Mardi 2 novembre 2014, à 15h00

ESTAMPES & LIVRES ILLUSTRES :

Mercredi 3 décembre 2014, à 14h30

Dates d'exposition :

Du vendredi 28 novembre 2014
Au lundi 1^{er} décembre 2014

Contact Presse :

Jean Baptiste Duquesne
Chargé des relations presse
+ 33 1 42 99 20 76
jbduquesne@artcurial.com

www.artcurial.com

